



UNIVERSITAT
POLITÈCNICA
DE VALÈNCIA



Dossier

Práctica campo

2024-
2025

Ferhah, Ahlam
García, Roberto
Gómez, Lucía
Teodorescu, Ari
Kaur, Rajdeep
Zamora, Luzmery

ÍNDICE

- 01.** Descripción general
- 02.** Reconocimiento tipologías arquitectónicas
- 03.** Reconocimiento materiales y técnicas
- 04.** Reconocimiento de los valores de la Huerta
- 05.** Identificación elementos impropios
- 06.** Bibliografía





1) DESCRIPCIÓN *GENERAL*

La Huerta de Valencia es una región histórica e incluye la ciudad de Valencia y todos los municipios de las actuales comarcas de Huerta Norte (de Paterna a Puzol) y Huerta Sur (de Manises a Silla). Se trata de una zona agrícola que actuó como motor económico de la ciudad de Valencia y de los municipios circundantes, desde la época medieval hasta el primer tercio del siglo XX.

ORIGEN

El origen es muy discutido y incierto: algunos dicen que tiene sus orígenes en la época del Imperio Romano, cuando la zona habría sido un centro logístico para las campañas de conquista sobre Iberia, otros afirman que nació en la Edad Media, bajo la ocupación musulmana, y otros dicen que ambas sociedades contribuyeron a su organización. Sin embargo, el sistema hidráulico en el que se basa la actual Huerta es el implantado por los musulmanes entre los siglos XI y XIII, y está definido por las ocho acequias del Turia: las de Moncada, Tormos, Mestalla, Rascanya, Quart, Mislata, Favara y Rovella. Las acequias y brazales actúan como las arterias y los capilares de La Huerta, transportando el líquido elemento, y condicionando la estructura del parcelario, los cultivos y los asentamientos humanos.

CULTIVO

Los cultivos en la Huerta han variado a lo largo de la historia: cereales, olivos, vid, moreras, tubérculos, cítricos y, sobre todo, hortalizas, pero en la actualidad predomina el cultivo de arroz, cítricos, plantas ornamentales y hortaliza.



HIDROGRAFÍA Y CLIMA

Aunque la red hidrográfica de La Huerta se estructura en torno a tres ejes fluviales principales: el barranc del Carraixet al norte, el río Turia en el centro y el barranc de Torrent al sur, el río Turia es el más importante, ya que es el único que asegura a La Huerta caudales permanentes durante todo el año (470 hm³ /año), mientras que los otros cauces sólo se activan durante episodios de lluvias torrenciales. Por lo tanto, un aspecto muy importante que condiciona la hidrología y las actividades antrópicas es la exposición de esta zona al clima mediterráneo, que se caracteriza por la irregularidad de las precipitaciones y su carácter torrencial.

Otro fenómeno que puede ocurrir debido a este clima y a la proximidad al mar Mediterráneo es la formación de una depresión en los niveles superiores de la atmósfera, técnicamente conocida como DANA, un nombre con el que nos hemos familiarizado bastante estas últimas semanas. Esto ocurre cuando una masa de aire frío queda aislada en los niveles altos de la atmósfera y está rodeada por aire más cálido. En el caso del descenso de la masa de aire frío a regiones donde, en niveles más bajos, hay aire cálido y húmedo (como la zona del mar Mediterráneo tras el verano) el contraste térmico crea inestabilidad atmosférica. Esto puede provocar lluvias torrenciales y fenómenos meteorológicos extremos, con alto riesgo de inundaciones, si la lluvia persiste durante varias horas o días. Aunque el fenómeno afecta a grandes superficies, las precipitaciones más intensas suelen ser muy localizadas, empeorando el impacto en regiones específicas.

CULTIVO

Los cultivos en la Huerta han variado a lo largo de la historia: cereales, olivos, vid, moreras, tubérculos, cítricos y, sobre todo, hortalizas, pero en la actualidad predomina el cultivo de arroz, cítricos, plantas ornamentales y hortalizas.

DEVALUACIÓN

Hoy en día, La Huerta de Valencia es la zona más densamente poblada de la Comunidad Valenciana. Está considerada la tercera área metropolitana de España por población solo superada por Madrid y Barcelona. Su expansión urbana propició la creación de diversas aglomeraciones urbanas y la incorporación de los núcleos de las antiguas aldeas al núcleo urbano de la metrópoli. Pero lo que antes era un paisaje rural, un espacio abierto, explotado exhaustivamente, donde se distinguían grupos de casas, granjas y chozas conectadas entre sí por caminos y aceras, está seriamente comprometido y desdibujado como consecuencia del desarrollo urbanístico del área metropolitana de Valencia. La crisis está motivada por varios factores; algunos de tipo agrícola, generalizados en toda la región mediterránea; otras de carácter socioeconómico, propias del área metropolitana en que se ha convertido La Huerta de Valencia.



2) RECONOCIMIENTO TIPOLOGÍAS ARQUITECTÓNICAS

Las tipologías arquitectónicas son la forma de clasificar a las diferentes edificaciones según sus características funcionales, espaciales y de uso. Estas clasificaciones permiten entender cómo los edificios se adaptan a las necesidades sociales, culturales y tecnológicas de cada época.

Durante la práctica de campo hemos observado algunas de ellas.

La primera que observamos fue la **ermita**, que pertenece a la tipología de arquitectura religiosa, ya que su función es servir para el culto.

Lo que le diferencia de una iglesia o una catedral es sus pequeñas dimensiones. Además su diseño varía según la época y la región entre otros.

En conclusión, las ermitas son sencillas y funcionales, adaptadas a su entorno rural.



Otras obras arquitectónicas que hemos observado han sido las **Barracas** valencianas, estas pertenecen a la tipología de arquitectura popular. Son construcciones tradicionales, funcionales y están adaptadas a las condiciones climáticas y geográficas. Su estructura está formada por materiales autóctonos, como son la madera, paja, piedra y ladrillo, con techos a dos aguas de teja y muros de mampostería. Estas construcciones eran utilizadas principalmente como viviendas o almacenes en el campo, y en su diseño podemos observar una arquitectura simple, resistente y muy vinculada con el estilo de vida agrario.



Por último, tenemos las alquerías, que son pequeñas comunidades rurales de unas pocas casas, conformada por una o varias familias, que se dedicaban a explotar las tierras de los alrededores. Están también pertenecen a la tipología arquitectónica rural. Esto se debe a que están diseñadas para adaptarse al entorno agrícola. Están construidas con materiales locales como barro y piedra, tienen tejados de teja y espacios habilitados para la vivienda, almacenamiento y el trabajo agrícola.

3) RECONOCIMIENTO DE MATERIALES Y TÉCNICAS

Los elementos clásicos usados en la construcción de la Huerta de Valencia son mayormente el **barro**, que se puede usar de dos maneras: sin cocinar o cocido. En su forma sin cocinar, el barro se emplea en métodos como **adobe y tapial**.

El **adobe** se hace con bloques de tierra y paja secados al sol, mientras que el **tapial** se forma apretando tierra, paja y piedras en formas de madera. Los dos materiales son típicos de construcciones locales; sin embargo el barro cocido, como ladrillos y tejas es más fuerte.



Los muros de tierra tienen muchos tipos según lo que llevan. La tierra simple mezcla tierra, paja y piedras pequeñas, con una base de ladrillo o piedra para frenar la humedad. Los tipos valencianos añaden más cal y piedras, haciendo que sean más fuertes, y pueden tener acabados como blanco o cubrir con mortero.

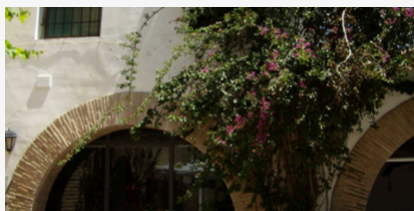
Por otra parte, los muros de adobe están compuestos de bloques de tierra, paja y áridos, normalmente con acabados de cal para aumentar su durabilidad. Los muros de adobe también incorporan un zócalo que los protege de la humedad, a veces presentan acabados como el yeso o morteros de cal; el mortero de tierra es otro de los materiales característicos, que se obtiene de una mezcla de tierra, cal y áridos de pequeño tamaño.

Por lo general, los muros presentan revestimiento exterior de cal, aunque en los edificios baratos muchas veces carecen de acabado. Encontrándose la arcilla cocida especialmente en las tejas del tejado y en algunos de los ladrillos de las paredes, siempre como el que dura y es capaz de unirse a tantos otros elementos constructivos.

La madera actúa, como no puede ser menos, al menos para las estructuras y como vigas y para la carpintería de la ventanas y de las puertas. El hierro -por su parte- se contempla en detalles funcionales, decorativos, en clavos, bisagras, cerrojos, pestillos, rejas e incluso con ornamentación, como en picaportes o aldabas.

Otro material fundamental es la **cal**, que se obtiene al calentar piedra caliza a altas temperaturas en hornos especiales llamados caleras. Este material ofrece múltiples beneficios: blanquea, repele el calor, desinfecta y es ecológico.

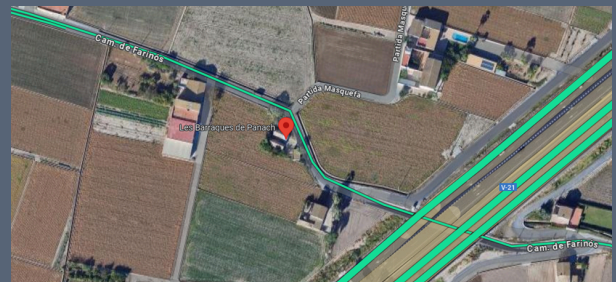
Cuando se mezcla con arena o cemento blanco, se convierte en una argamasa resistente, muy utilizada en revestimientos y en la impermeabilización de fachadas e interiores.



BARRACAS



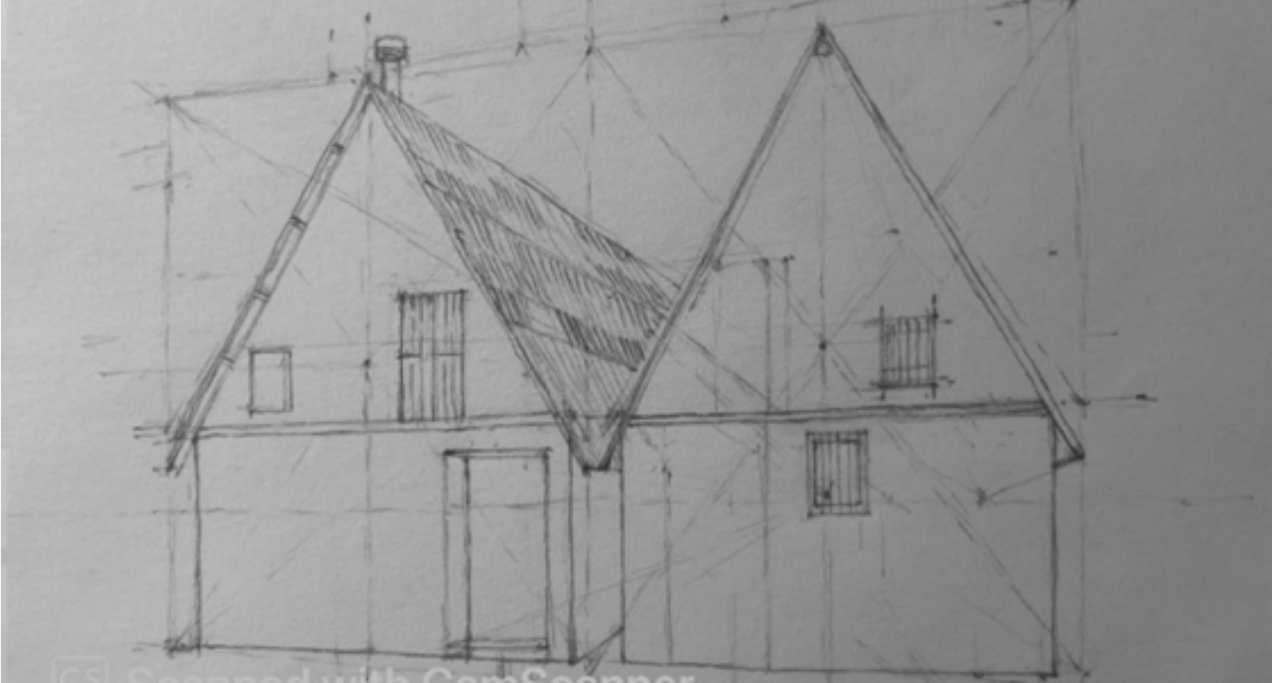
El edificio de las barracas destaca por su sencillez. Las paredes suelen estar hechas de ladrillos de adobe. Sobre esta base, se coloca un tejado triangular con una pendiente pronunciada, característica principal de las barracas. Esta inclinación ayuda a que el agua de lluvia, común en la zona debido a las lluvias torrenciales, se deslice rápidamente sin acumularse. El tejado se construye generalmente con paja o cañizo, y ocupa la mayor parte de la casa, ya que su función principal era servir como almacén de alimentos o trastero. Los víveres almacenados eran esenciales para la supervivencia de las familias, lo que explica por qué se destinaba el espacio más amplio de la vivienda a este propósito en lugar de priorizar la comodidad. En las barracas de la huerta, era común guardar paja o chufa, mientras que en las barracas de pescadores se utilizaba para criar gusanos de seda.



En cuanto a la distribución de la planta baja, suele ser similar en la mayoría de las barracas. Estas viviendas contaban con dos puertas, una orientada al Este y otra al Oeste, lo que permitía una ventilación cruzada muy efectiva gracias a la brisa. Esta ventilación no solo refrescaba el interior, sino que también facilitaba el secado de cultivos como la chufa, típico de la huerta valenciana. La cocina se ubicaba en uno de los extremos de la vivienda, mientras que las habitaciones se organizaban a lo largo de un pasillo central.

TÉCNICAS CONSTRUCTIVAS

Las Barracas de Panach (46, Cam. Farinos, Benimaclet)

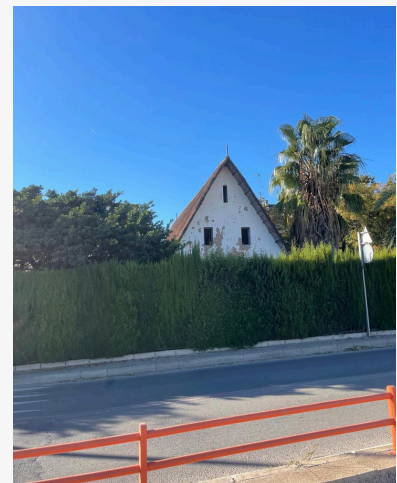


- La estructura del tejado inclinado está diseñada para evitar acumulaciones de agua de lluvia, típico de un clima húmedo.
- Las paredes enlucidas con cal cumplen una doble función: proteger contra la humedad y mejorar la iluminación interior al reflejar la luz solar.
- Uso de técnicas vernáculas que aprovechan materiales locales y minimizan los costos.

Barraca (26, Camí Fondo, Alboraya)



Barraca
(46120, Ronda Este, Alboraya)





Alquería, Ermita y casa de labradores

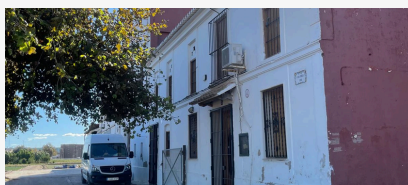
Alquerías:

Materiales:

- Ladrillo macizo en las paredes portantes, una técnica común en las alquerías para garantizar resistencia estructural.
- El tejado está elaborado de tejas cerámicas, un material duradero y típico de la zona.
- En algunas alquerías se pudo observar un muro adicional con bloques de ladrillo hueco, probablemente añadidos en épocas recientes como cerramiento.

Técnicas constructivas:

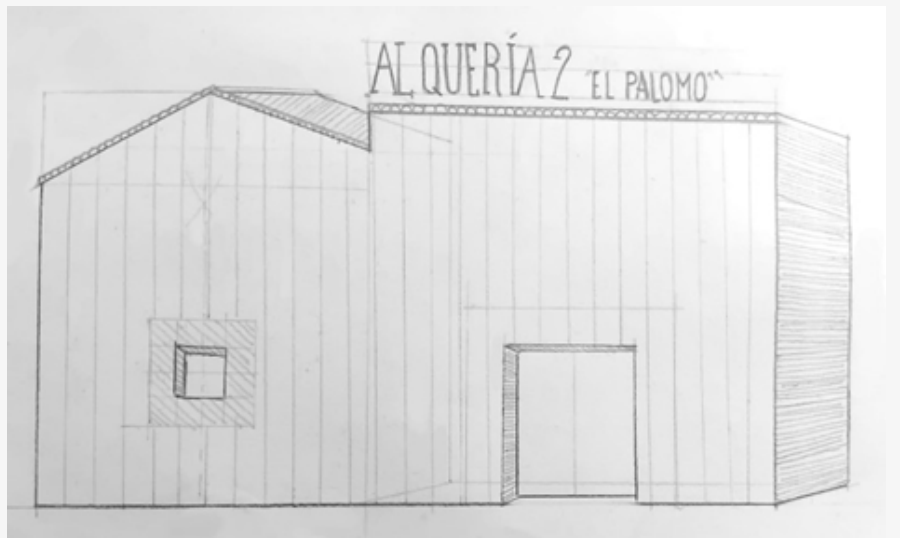
- El ladrillo visto permite una construcción modular y resistente, además de ser práctico para reparaciones.
- La disposición de las tejas está diseñada para canalizar la lluvia hacia el exterior, protegiendo las paredes.
- Las técnicas tradicionales, como el uso de mortero de cal, se complementan con materiales más modernos (bloques huecos) en añadidos recientes.



Alqueria Galip - Patach



Alqueria "El Palomo"



Alqueria de Sant Andreu o "Del Retoret"



Ermitas:



Ermita de Vera

Materiales:

- Los muros generalmente de mampostería (piedras y mortero de cal) o ladrillo, enlucidos con mortero blanco para resistir la humedad y mejorar el aislamiento.
- Cubierta: Tejas cerámicas a dos aguas, ideales para proteger el interior de las lluvias y canalizar el agua.
- Elementos decorativos: A menudo se incluyen detalles en piedra tallada o cerámica vidriada (especialmente en imágenes religiosas o en el remate de la fachada).
- Puertas y ventanas: Madera para los cerramientos, en algunos casos con refuerzos metálicos.

Técnicas constructivas:

- Planta sencilla: La mayoría de las ermitas son de una sola nave, con techos altos para crear una sensación de amplitud.
- Cubierta inclinada: Diseñada para la evacuación de aguas pluviales.
- Campanario o espadaña: Generalmente pequeño, construido con el mismo material que los muros, para albergar una campana.
- Uso de arcos: En las puertas o ventanas, a menudo de medio punto, típicos de la tradición mediterránea.

Casa de labradores

- Muestran una diversidad de materiales según su época de construcción. En las más antiguas predominan materiales rústicos como el carrizo y el barro, mientras que la cal se utiliza exclusivamente para revestir la fachada principal. En cambio, las casas más recientes, construidas a mediados del siglo XX, suelen emplear ladrillos sin encalar, reflejando un estilo más moderno. La fachada norte, por lo general, se protege con una capa de alquitrán. Además, los elementos como ventanas y puertas incorporan rejas de hierro para brindar seguridad y resistencia.



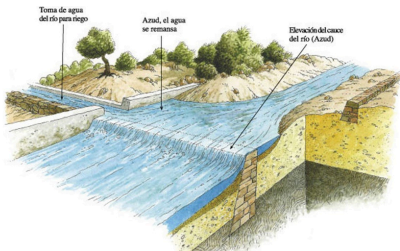
Ermita De Sant Cristòfol



Ermita de Vilanova

4) RECONOCIMIENTO DE LOS VALORES DE LA HUERTA

La huerta de Valencia tiene un valor cultural e histórico significativo. Desde la llegada del imperio romano, ésta ha abastecido a sus soldados con cereal, uvas y la oliva. Más tarde, se consolidó como La huerta de Valencia con la llegada de la Edad Media, y junto con los conocimientos que aportó la población islámica se construyó una infraestructura fluvial, conformadas por la acequia y el azud



El azud se trataba de una barrera o dique en un río o canal y se encargaba de obstaculizar el paso del agua para derivarla una porción a la acequia mas cercana. Una vez que el agua sobrepasaba el obstáculo continuaba al siguiente azud.

Además, se aprovechaba el cauce de los ríos para facilitar actividades del día a día de los habitantes de la huerta. Con su potencia podían construir molinos propulsados por fuerza hidráulica para moler granos o frutos. También los usaban para lavar la ropa o como fuente de agua principal.



En las zonas más húmedas de la huerta se añadieron el arroz (haciéndolo uno de los productos más famosos internacionalmente junto a la naranja valenciana) y la chufa, ingrediente principal de la horchata tradicional.

Con la influencia de la población árabe se incluyeron técnicas como la de regadío para compensar la insuficiente agua que proporcionaba naturalmente la lluvia. Esta técnica es mucho más costosa, puesto que se necesita de una mayor inversión en su construcción y mantenimiento, junto con los gastos del agua. A cambio, la cosecha es mucho más abundante y constante, lo que deriva en un abastecimiento a una mayor población, y en consecuencia se dinamiza la economía local.

También se incluyeron hortalizas de origen arabe como la alcachofa o la berenjena, consolidándose como parte de una dieta mediterránea a día de hoy.



Por último, la logística para el correcto funcionamiento de una red tan amplia e importante como son las acequias, azudes y ríos de la huerta de valencia recae en el Tribunal de las Aguas; un tribunal formado por un representante de cada una de las Comunidades de Regantes que forman parte (Quart, Benàger i Faitanar, Tormos, Mislata, Mestalla, Favara, Rascanya, Rovella y Chirivella) y, de entre ellos, uno es elegido presidente, el cual estará a cargo durante 2 años aproximadamente.



Cada Jueves de la semana, a las 12 en punto del mediodía y bajo las campanadas del Miguelete, los miembros del tribunal se reúnen oficialmente en las Puerta de los Apóstoles en la Catedral de Valencia para llevar a cabo juicios de manera rápida, oral, y únicamente en valenciano.

Estos juicios tienen el objetivo de imponer penas a todo aquel que se considere culpable de obstaculizar o detener el correcto funcionamiento de los riegos en su respectiva Comunidad de Regante. Las penas son las mismas que antiguamente, siendo estas en una cantidad de “sueldos”.

El sindicato fue designado como patrimonio cultural inmaterial de la Humanidad el 30 de Septiembre de 2009.



5) IDENTIFICACIÓN DE LOS ELEMENTOS IMPROPIOS



En la huerta de Valencia, al igual que en otros lugares, es común encontrar elementos que afectan la estética de su entorno. En este caso, hemos identificado diversos elementos que introducen un tipo de contraste.

A continuación, detallamos algunos de ellos:



5.1 POSTES Y CABLES ELÉCTRICOS:



En estas imágenes, se observan postes con tendido eléctrico, lo cual refleja un símbolo de la industrialización de la zona y rompe con la estética tradicional o rural de la huerta.





4.2.2 EDIFICIOS MODERNOS:

En varias imágenes se puede visualizar los edificios modernos en el fondo, lo que genera un contraste visual entre lo moderno y lo tradicional. Estos edificios representan el avance urbanístico.

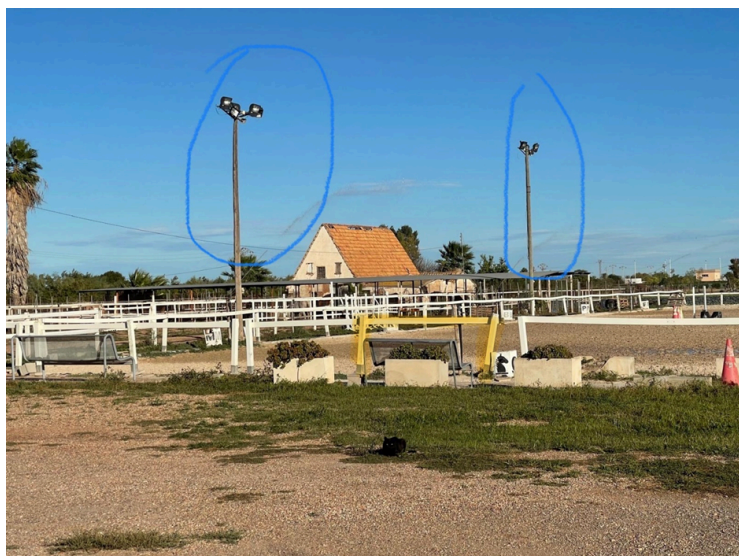


5.3 MATERIALES EN MAL ESTADO Y GRAFTTIS

Observamos paredes con grafitis y materiales dañados en algunos muros. Lo cual transmite una sensación de abandono. La vegetación descuidada, aunque es parte de la naturaleza, pero es necesaria su mantenimiento en estos casos.



Técnicas modernas de cultivo

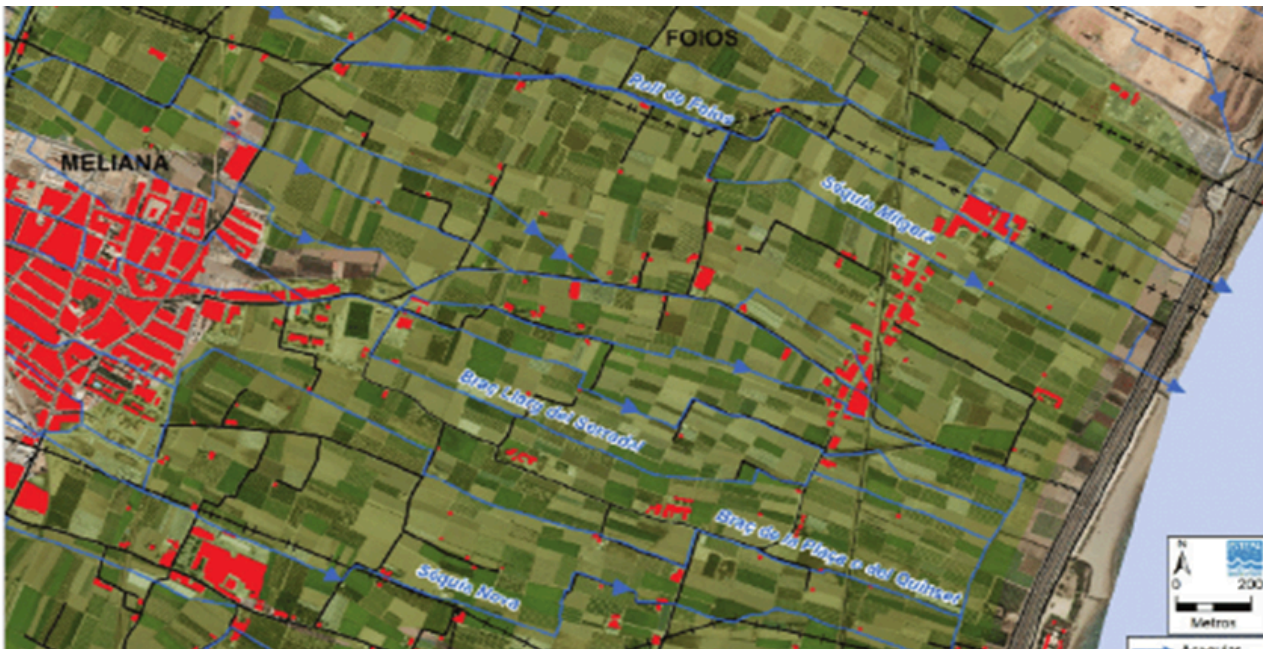


Color amarillo representa elementos prefabricados y azul las farolas modernas

4.2.4 MÉTODOS DE CULTIVO MODERNOS Y MATERIALES PREFABRICADOS:

En otras imágenes, se puede observar las técnicas modernas de cultivo, como invernaderos y materiales prefabricados. Aunque son funcionales, pero en este caso concretamente contrastan con las técnicas y materiales tradicionales de la huerta, y de esta manera disminuyen su valor patrimonial.

Por último, he adjuntado un mapa donde se puede observar cómo la Huerta actual ha dejado de ser ese espacio rural que era en siglos pasados. Hoy en día, es un área metropolitana en la que la agricultura ha ido perdiendo terreno debido al crecimiento urbano de Valencia y los municipios cercanos. Las antiguas áreas urbanas, que antes estaban bien delimitadas, se han expandido y mezclado con la zona agrícola, fragmentando y reduciendo cada vez más el espacio dedicado a la huerta.



5 – BIBLIOGRAFÍA

- IRANZO-GARCÍA, EMILIO (2014). La Huerta de Valencia: Incertidumbre para un paisaje cultural ancestral
- BESÓ ROS, ADRIÀ , (2011). La Huerta de Valencia.

- LAURA F. ZARZA. ¿Qué es la agricultura de regadío?
- WIKIPEDIA- Huerta de Valencia
- Tribunal de las aguas de Valencia.
- VALNCIAPLAZA.COM (2019). El Tribunal de las Aguas, 10 años como ejemplo de Patrimonio de la Humanidad.

- Verónica Belén. Proyecto de estudio y campo de uso de las alquería. (TFG). (2014).
https://m.riunet.upv.es/bitstream/handle/10251/44309/TFG_Veronica_Belen_Pe%C3%B1arrubia_Benitez.pdf?sequence=2&isAllowed=y
- Benimaclet Conta | Alquería de Serra. (2017). Benimaclet Conta.
<http://benimacletconta.com/alqueria-serra/>
- REVISIÓN SIMPLIFICADA DEL PLAN GENERAL DE VALENCIA CATÁLOGO DE BIENES y ESPACIOS PROTEGIDOS DE NATURALEZA RURAL. (2013).
[http://www.valencia.es/revisiõnpgou/catalogo/rural/Feb2013/FICHAS%20COMPLEMENTARIAS/SUR/DISTRITO%2014/14\(SUR_EPA\).02-ALQ%20SERRA_firmado.pdf](http://www.valencia.es/revisiõnpgou/catalogo/rural/Feb2013/FICHAS%20COMPLEMENTARIAS/SUR/DISTRITO%2014/14(SUR_EPA).02-ALQ%20SERRA_firmado.pdf)
- Qué es la Huerta de Valencia. (2016, 16 agosto). Horta Viva.
<https://www.hortaviva.net/quienes-somos/que-es-la-huerta/#:%7E:text=Son%20las%20acequias%20de%3A,dominio%20musulman%2C%20de%20los%20s>